



MĚSTSKÝ ÚŘAD CHRUDIM
Resselovo náměstí 77, 537 16 Chrudim
Odbor dopravy, oddělení dopravy a komunikací
Adresa pracoviště: Pardubická 67, 537 16 Chrudim

tel.: 469 657 111, fax: 469 657 535
e-mail: urad@chrudim-city.cz
<http://www.chrudim.eu>
IDDS : 3y8b2pi , IČ: 00270211

Spis. zn.: CR 016114/2020 Pe
Č. j.: CR 033074/2020 ODP/Pe
Váš dopis ze dne
Vaše značka:
Spis. a skart. znak a lhůta: 280.5 V/20
Počet listů: 2
Počet příloh: 3

Vyřizuje: Ing. Soňa Pecháčková
Tel.: 469 657 502
E-mail: sona.pechackova@chrudim-city.cz

V Chrudimi dne: 10.6.2020

Veřejná vyhláška

Oznámení o návrhu opatření obecné povahy

Městský úřad Chrudim, Odbor dopravy, oddělení dopravy a komunikací jako příslušný správní úřad dle ustanovení § 124 odst. 6 a § 77 odst. 1 písm. c) zákona číslo 361/2000 Sb., o provozu na pozemních komunikacích a o změnách některých zákonů, ve znění pozdějších předpisů, na základě žádosti veřejnoprávní korporace **obec Přestavlky** (IČO 00486264), se sídlem Přestavlky 86, 538 62 Hrochův Týnec (dále i „žadatel“), ze dne 09.03.2020, písemného vyjádření k navržené úpravě provozu na pozemních komunikacích vydaného Policií České republiky, Územním odborem Chrudim, Dopravním inspektorátem (dále i „policie“) dne 02.03.2020 pod č.j. KRPE-7653-1/ČJ-2020-170306, a po projednání tohoto návrhu opatření obecné povahy s policií dle ustanovení § 172 odst. 1 zákona číslo 500/2004 Sb., správní řád, ve znění pozdějších předpisů (dále jen „správní řád“),

o z n a m u j e

v souladu s ustanovením § 172 a § 173 zákona číslo 500/2004 Sb., správní řád, ve znění pozdějších předpisů, návrh opatření obecné povahy spočívající ve

stanovení místní úpravy provozu

na pozemních komunikacích – **silnicích II/355, III/355 1 a místních komunikacích (dále i „MK“)** v obci (místní části) **Přestavlky – viz příloha č. 1.**

Předmětem návrhu stanovení místní úpravy provozu - úprava provozu na pozemních komunikacích provedená dopravními značkami, světelnými, případně i doprovodnými akustickými signály a dopravním zařízením (dále i „DZ“) dle vyhlášky číslo 294/2015 Sb., kterou se provádějí pravidla provozu na pozemních komunikacích a úprava a řízení provozu na pozemních komunikacích, ve znění pozdějších předpisů, je umístění nového DZ,

odstranění stávajícího DZ a doplnění či úprava stávajícího DZ, které je uvedeno (znázorněno) v příloze č. 1 a jeho soupis uveden v přílohách č. 2a a č. 2b.

Realizace výše uvedené místní úpravy provozu na pozemních komunikacích, resp. umístění výše uvedených DZ zahrnuje mimo jiného i zajištění těchto obecných podmínek:

- 1) Umístění a provedení stanoveného DZ bude v souladu s ustanovením zákona č. 361/2000 Sb., vyhlášky č. 294/2015 Sb., TP 65 - Zásady pro dopravní značení na pozemních komunikacích (s účinností od 1.8.2013), TP 100 – Zásady pro orientační dopravní značení na pozemních komunikacích, TP 133 – Zásady pro vodorovné dopravní značení na pozemních komunikacích (s účinností od 1.8.2013), ČSN EN 12899-1 až ČSN EN 12899-5 a dle ČSN EN 1436, ve znění pozdějších změn a doplňků. Na pozemních komunikacích nebo jejich součástech (chodníky) určených pro pěší provoz i v souladu s vyhláškou č. 398/2009 Sb.
- 2) Před umístěním (instalací) svislých dopravních značek musí být v případě potřeby vytýčeny inženýrské sítě. Instalací dopravních značek nesmí dojít k narušení nadzemních a podzemních inženýrských sítí.
- 3) Předmětná místní úprava provozu na místních komunikacích bude realizována na náklady žadatele, tzn. že žadatel provede či zajistí umístění předmětného DZ na MK v souladu s tímto opatřením. Za stav místní úpravy provozu na MK ručí žadatel po celou dobu platnosti opatření, pokud není dále uvedeno jinak.
- 4) Předmětná místní úprava provozu na silnicích bude realizována majetkovým správcem (Správa a údržba silnic Pardubického kraje) na jeho náklady. Za stav místní úpravy provozu na silnicích ručí majetkový správce silnic po celou dobu platnosti opatření, pokud není dále uvedeno jinak.
- 5) DZ bude umístěno na silničním pozemku předmětné pozemní komunikace. Při umístění mimo silniční pozemek je nutno zajistit (vlastníkem/správcem pozemní komunikace) souhlas vlastníka dotčeného pozemku. V případě místní komunikace v zastavěném území obce a průjezdního úseku silnice lze v nezbytně nutných případech postupovat dle ustanovení § 35 odst. 3 zákona č. 13/1997 Sb., o pozemních komunikacích, ve znění pozdějších předpisů.
- 6) Nově stanovené a umístěné DZ se stane dle příslušných ustanovení zákona č. 13/1997 Sb., o pozemních komunikacích, ve znění pozdějších předpisů, součástí nebo příslušenstvím dotčené MK a silnice. Vlastník předmětné MK a silnice bude povinen udržovat a obnovovat stanovené DZ na vlastní náklady.
- 7) Nově stanovené a umístěné DZ upravující přednost bude umístěno ve vzájemné koordinaci vlastníků (správců) komunikací.
- 8) Stávající DZ bude i nadále součástí či příslušenstvím dotčené pozemní komunikace.
- 9) Vydané „Stanovení místní úpravy provozu“, na jehož základě bude výše uvedená místní úprava provozu na pozemních komunikacích provedena, nebude nahrazovat povolení, stanovisko, posouzení, příp. vyjádření vyžadovaná jinými zvláštními předpisy.
- 10) Městský úřad Chrudim, Odbor dopravy, oddělení dopravy a komunikací bude mít vyhrazené právo vydané „Stanovení místní úpravy provozu“, resp. místní úpravu provozu na předmětných pozemních komunikacích provedenou uvedenými DZ změnit nebo doplnit, pokud to bude vyžadovat naléhavá situace nebo veřejný zájem.

Předmětná místní úprava provozu na pozemních komunikacích bude stanovena na dobu neurčitou.

Odůvodnění:

Městský úřad Chrudim, Odbor dopravy, oddělení dopravy a komunikací jako příslušný správní úřad obdržel dne 09.03.2020 žádost veřejnoprávní korporace obec Přestavky (IČO 00486264), se sídlem Přestavky 86, 538 62 Hrochův Týnec, o stanovení místní úpravy provozu na silnicích a MK v obci (místní části) Přestavky spočívající v umístění nového DZ, odstranění stávajícího DZ a doplnění či úpravě stávajícího DZ, a to z důvodu zajištění bezpečnosti a plynulosti provozu na pozemních komunikacích po provedené pasportizaci DZ na území obce.

Podaná žádost byla doplněna i o písemné vyjádření Policie České republiky, Územního odboru Chrudim, Dopravního inspektorátu k předmětné místní úpravě provozu na silnicích a MK ze dne 02.03.2020 pod č.j. KRPE-7653-1/ČJ-2020-170306.

Na základě vyjádření policie a po zhlédnutí místa samého správní úřad zpracoval předmětný návrh opatření obecné povahy, který byl v souladu s ustanovením § 172 odst. 1 zákona č. 500/2004 Sb. projednán dne 10.06.2020 s policií jako dotčeným orgánem státní správy.

Podaná žádost, písemné vyjádření policie, situační plánec a soupisy dopravního značení tvoří podklady tohoto řízení.

Městský úřad Chrudim, Odbor dopravy, oddělení dopravy a komunikací v souladu s ustanovením § 172 odst. 1 správního řádu

v y z ý v á

dotčené osoby, aby k tomuto návrhu opatření obecné povahy podávaly připomínky nebo námítky, a to nejpozději do 30 dnů ode dne jeho zveřejnění.

Podle § 172 odst. 4 správního řádu může k návrhu opatření obecné povahy kdokoliv, jehož práva, povinnosti nebo zájmy mohou být opatřením obecné povahy přímo dotčeny, uplatnit písemné připomínky u Městského úřadu Chrudim, Odboru dopravy, oddělení dopravy a komunikací.

Podle § 172 odst. 5 správního řádu mohou vlastníci nemovitostí, jejichž práva, povinnosti nebo zájmy související s výkonem vlastnického práva mohou být opatřením obecné povahy přímo dotčeny, nebo, určí-li tak správní orgán, i jiné osoby, jejichž oprávněné zájmy mohou být opatřením obecné povahy přímo dotčeny, podat u Městského úřadu Chrudim, Odboru dopravy, oddělení dopravy a komunikací proti návrhu opatření obecné povahy písemné odůvodněné námítky. Zmeškání úkonu nelze prominout.

Připomínky se podávají v písemné podobě a musí splňovat rámcové náležitosti podání podle ustanovení § 37 správního řádu. O námitkách rozhoduje správní orgán, který opatření obecné povahy vydává.

Nechá-li se některá osoba zastupovat, předloží její zástupce plnou moc.

„otisk úředního razítka“

Ing. Soňa Pecháčková v.r.
oprávněná úřední osoba

Příloha: 1) Situační plánec
2a), 2b) Soupis dopravního značení

Tento návrh opatření obecné povahy musí být vyvěšen po dobu 30-ti dnů na úřední desce orgánu, který písemnost doručuje, a zveřejněn způsobem umožňujícím dálkový přístup. Patnáctým dnem po vyvěšení se návrh považuje za doručený.

Tento návrh opatření obecné povahy bude rovněž 30 dnů vyvěšen na úřední desce Obecního úřadu Přestavlkvy, o které tímto úřad žádáme. Následně prosíme o zaslání návrhu opatření zpět, a to s vyznačením dne vyvěšení a dne sejmutí tohoto návrhu z úřední desky.

Vyvěšeno dne: 16. 6. 2020.....

Sejmuto dne: 17. 7. 2020.....



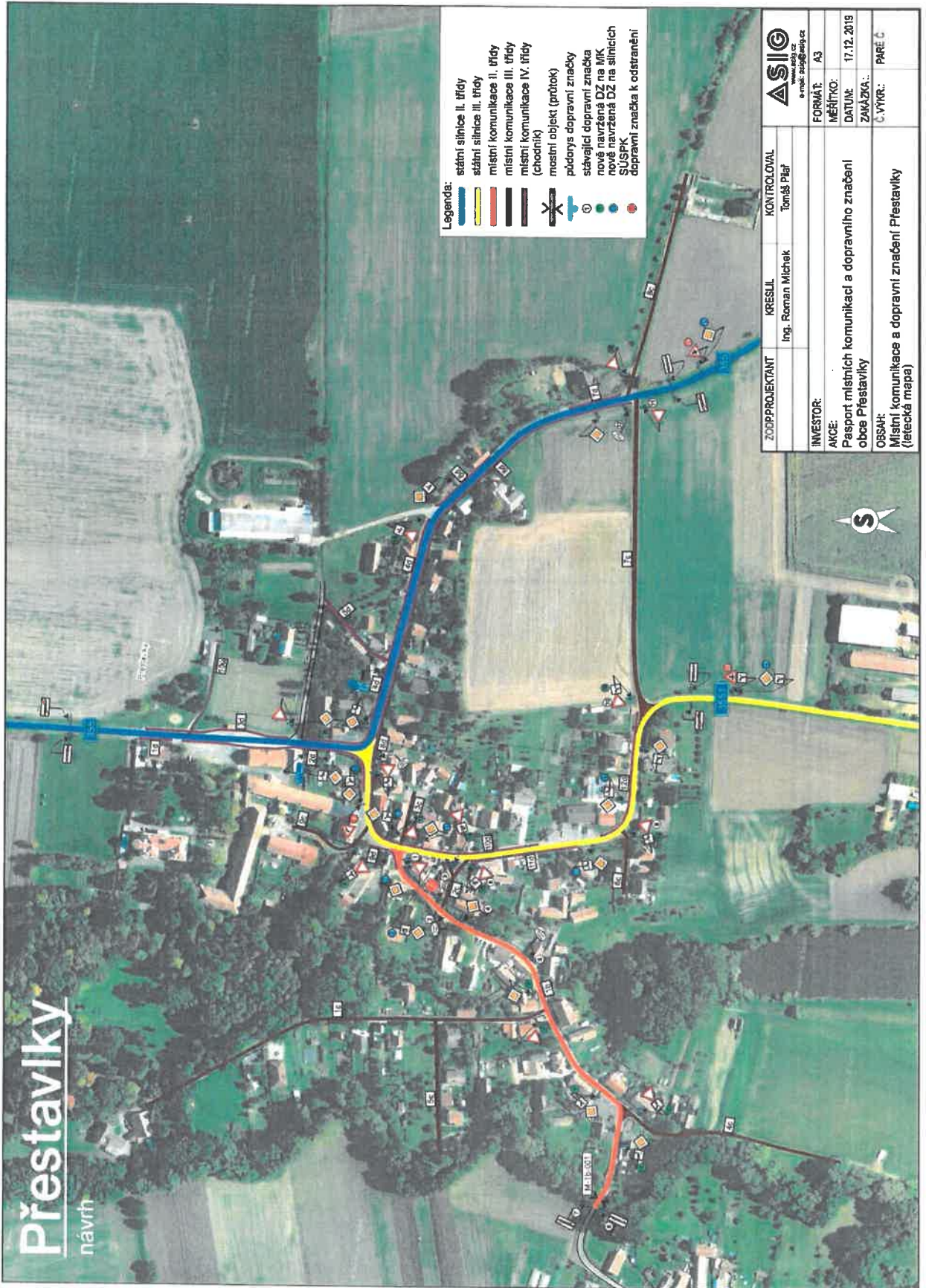
Kroublovce

.....
Podpis a razítko orgánu, který potvrzuje vyvěšení oznámení na úřední desce a jeho následné sejmutí

Obdrží:

- dotčené osoby v souladu s ustanovením § 172 odst. 1 zákona č. 500/2004 Sb. veřejnou vyhláškou, a to v souladu s § 25 téhož zákona vyvěšením návrhu opatření (písemnosti) na úřední desce správního úřadu a současně jeho zveřejněním způsobem umožňujícím dálkový přístup
- obec Přestavlkvy (IČO 00486264), Přestavlkvy 86, 538 62 Hrochův Týnec, IDDS: rtubp6w
- Policie České republiky, Krajské ředitelství policie Pardubického kraje, Územní odbor Chrudim, Dopravní inspektorát, IDDS: ndihp32
- Správa a údržba silnic Pardubického kraje, IDDS: ffhk8fq

- Městský úřad Chrudim, Odbor kanceláře tajemníka, Pardubická 67, 537 16 Chrudim, který se tímto žádá o vyvěšení návrhu opatření na úřední desce úřadu po dobu nejméně 30-ti dnů a o jeho následné zaslání zpět, a to s vyznačením dne vyvěšení a dne sejmutí tohoto návrhu z úřední desky
- Obecní úřad Přestavlkvy, IDDS: rtubp6w



Nově navrhované značení
Přestavky - místní komunikace



Poř. č.	Název dopravní značky	Označení dopravní značky	Specifikace umístění dopravní značky
1.	Hlavní pozemní komunikace	P 2	na křiž. MK 1b s MK 1c
2.	Dej přednost v jízdě!	P 4	na křiž. MK 2c s MK 1b
3.	Hlavní pozemní komunikace	P 2	na křiž. MK 1b s MK 4c
	Tvar křižovatky	E 2b	
4.	Hlavní pozemní komunikace	P 2	na křiž. MK 1b s MK 4c
	Tvar křižovatky	E 2b	
5.	Dej přednost v jízdě!	P 4	na křiž. MK 4c s MK 1b
	Tvar křižovatky	E 2b	
9.	Dej přednost v jízdě!	P 4	na křiž. MK 9c se silnicí č. III/355 1
	Tvar křižovatky	E 2b	
12.	Dej přednost v jízdě!	P 4	na křiž. MK 3c se silnicí č. III/355 1
14.	Dej přednost v jízdě!	P 4	na křiž. MK 2c se silnicí č. III/355 1
	Tvar křižovatky	E 2b	
15.	Tvar křižovatky	E 2b	na křiž. MK 2c se silnicí č. III/355 1
18.	Tvar křižovatky	E 2b	na křiž. MK 6c se silnicí č. III/355 1
19.	Tvar křižovatky	E 2b	na křiž. MK 7c se silnicí č. III/355 1
20.	Dej přednost v jízdě!	P 4	na křiž. MK 8c se silnicí č. II/355
21.	Tvar křižovatky	E 2b	na křiž. soukromé kom. se silnicí č. II/355

Nově navrhované značení

Přestavky - SÚSPK



Poř. č.	Název dopravní značky	Označení dopravní značky	Specifikace umístění dopravní značky
7.	Hlavní pozemní komunikace	P 2	na křiž. silnice č. III/355 1 s MK 9c
	Tvar křižovatky	E 2b	
8.	Hlavní pozemní komunikace	P 2	na křiž. silnice č. III/355 1 s MK 9c
	Tvar křižovatky	E 2b	
10.	Hlavní pozemní komunikace	P 2	na křiž. silnice č. III/355 1 s MK 1b
11.	Hlavní pozemní komunikace	P 2	na křiž. silnice č. III/355 1 s MK 3c
13.	Hlavní pozemní komunikace	P 2	na křiž. silnice č. III/355 1 s MK 2c
	Tvar křižovatky	E 2b	
16.	Hlavní pozemní komunikace	P 2	na křiž. silnice č. III/355 1 s MK 6c
	Tvar křižovatky	E 2b	
17.	Hlavní pozemní komunikace	P 2	na křiž. silnice č. III/355 1 s MK 6c
	Tvar křižovatky	E 2b	
23.	Hlavní pozemní komunikace	P 2	na křiž. silnice č. III/355 1 s MK 7c
25.	Hlavní pozemní komunikace	P 2	na křiž. silnice č. II/355 s MK 7c
	DZ k odstranění		
6.	Zatáčka vlevo	A 1b	na silnici č. III/355 1
22	Křižovatka s vedlejší pozemní komunikací	P 1	na křiž. silnice č. III/355 1 s MK 7c
24	Křižovatka s vedlejší pozemní komunikací	P 1	na křiž. silnice č. II/355 s MK 7c

